



СОВЕТ ДЕПУТАТОВ

ЛЕНИНСКОГО МУНИЦИПАЛЬНОГО РАЙОНА
МОСКОВСКОЙ ОБЛАСТИ

РЕШЕНИЕ

от 23.07.2014

№ 3/12

Об утверждении Правил по внешнему виду и размещению рекламных и информационных конструкций на территории Ленинского муниципального района Московской области

В целях реализации Федерального закона от 13.03.2006 № 38-ФЗ «О рекламе», в соответствии с Федеральным законом от 06.10.2003 № 131-ФЗ «Об общих принципах организации местного самоуправления в Российской Федерации», ст.ст. 25, 43, 45 Устава Ленинского муниципального района Московской области

Совет депутатов РЕШИЛ:

1. Утвердить Правила по внешнему виду и размещению рекламных и информационных конструкций на территории Ленинского муниципального района Московской области. (Приложение №1).
2. Данное решение направить Главе Ленинского муниципального района Московской области для подписания и обнародования в газете «Видновские вести» и размещения на официальном сайте администрации Ленинского муниципального района.
5. Контроль за выполнением настоящего решения возложить на депутата от 10 избирательного округа Радченко С.Н.

**Глава Ленинского
муниципального района**

С.Н. Кошман

**Председатель Совета депутатов
Ленинского муниципального района**

В.Н. Венцаль

Разослать: в дело – 2 экз., Вареник И.В., МУП «Рекламсервис», отдел по строительству, редакция газеты «Видновские вести».

ПРАВИЛА

по внешнему виду и размещению рекламных и информационных конструкций на территории Ленинского муниципального района Московской области

1. Общие положения

1.1. Настоящие Правила разработаны с целью определения основных принципов выбора художественного решения рекламных и информационных конструкций расположенных на территории Ленинского муниципального района, сохранения историко-градостроительного облика Ленинского муниципального района, упорядочения мест для установки и эксплуатации рекламных конструкций, а также усиления контроля за процессом формирования благоприятной архитектурной и информационной среды.

1.2. Настоящие Правила устанавливают требования к внешнему виду рекламных и информационных конструкций и порядку их размещения.

1.3. Правила разработаны на основании Конституции Российской Федерации, Гражданского Кодекса Российской Федерации, Федерального закона от 13.03.2006 г. №38-ФЗ «О рекламе», Федерального закона от 06.10.2003 г. №131-ФЗ «Об общих принципах организации местного самоуправления в Российской Федерации», Федерального закона от 07.02.1992 г. №2300-1 «О защите прав потребителей», «Методических рекомендаций по внешнему виду и размещению рекламных конструкций и средств размещения информации на зданиях и сооружениях» утвержденных Постановлением Правительства Московской области от 23.01.2014 № 3/1, «Положения о порядке установки и эксплуатации рекламных конструкций на территории Ленинского муниципального района Московской области» и «Положения о порядке установки и эксплуатации информационных конструкций на территории Ленинского муниципального района Московской области» утвержденных Решением Совета депутатов Ленинского муниципального района Московской области от 27.08.2013 г. №15/89, иных нормативных актов Российской Федерации, Московской области, Устава Ленинского муниципального района Московской области.

1.4. Настоящие Правила применяется и обязательны к исполнению на всей территории Ленинского муниципального района Московской области, всеми физическими и юридическими лицами, включая индивидуальных предпринимателей.

1.5. Неотъемлемой составной частью настоящих Правил являются графические приложения к Правилам.

2 Понятия и определения, используемые в настоящих Правилах

2.1. **Рекламные конструкции** – щиты, стенды, строительные сетки, перетяжки, электронные табло, проекционное и иное предназначенное для проекции рекламы на любые поверхности оборудование, воздушные шары, аэростаты и иные технические средства стабильного территориального размещения, монтируемые и располагаемые на внешних стенах, крышах и иных конструктивных элементах зданий, строений, сооружений или вне их, а также остановочных пунктов движения общественного транспорта, установленные в целях распространения рекламы.

2.2. **Информационные конструкции** – средства размещения информации, не относящиеся к рекламной информации, предназначенные для:

- а) размещения информации об организациях, индивидуальных предпринимателях;

б) размещения муниципальной информации (информационные указатели, стенды о проведении строительных, дорожных и других видов работ, справочные электронные терминалы, вывески государственных, муниципальных, лечебных, культурных и прочих учреждений);

в) праздничное оформление, не носящее рекламного характера.

2.3. **Временные рекламные конструкции** – рекламные конструкции, срок размещения которых обусловлен их функциональным назначением и местом установки (строительные сетки, ограждения строительных площадок, места временной торговли и иные подобные места).

2.4. **Конструкции** – объединённое понятие рекламных и информационных конструкций, используемое в случаях, когда пункт настоящих Правил касается обоих видов конструкций.

2.5. **Информационная вывеска** - средство размещения информации о наименовании организации, индивидуальном предпринимателе, о профиле его деятельности, виде реализуемых товаров и (или) оказываемых услуг, месте нахождения, режиме работы и (или) обозначения входа в предприятие.

2.6. **Информационное поле** – часть рекламной или информационной конструкции, предназначенная непосредственно для размещения информации.

3. Общие требования к внешнему виду и размещению рекламных и информационных конструкций

3.1. Рекламные или информационные конструкции могут быть двух следующих видов:

- **конструкции, присоединяемые к зданиям, строениям, сооружениям** (раздел 4 настоящих Правил)

- **конструкции, присоединяемые к земельным участкам** - отдельно стоящие конструкции (раздел 5 настоящих Правил)

- **временные рекламные конструкции** (п.2.3. настоящих Правил).

3.2. Основными принципами выбора художественного решения рекламных и информационных конструкций являются:

- сохранение визуального, архитектурного и ландшафтного облика территории Ленинского муниципального района Московской области;

- сохранение архитектурного своеобразия, декоративного убранства, тектоники, пластики, а также цельного и свободного восприятия фасадов зданий, строений, сооружений;

- создание комфортного визуального пространства;

- обеспечение в легкодоступном режиме информирования населения.

3.3. Не допускается хаотичного расположения рекламных и информационных конструкций, а также не гармонизованных разноцветных и разноразмерных рекламных и информационных конструкций, создающих визуальный диссонанс.

3.4. Не допускается установка и эксплуатация рекламных и информационных конструкций без размещения на них рекламного или информационного сообщения/изображения.

3.5. Не допускается установка и эксплуатация рекламных и информационных конструкций:

а) на знаках дорожного движения, его опоре или любом другом приспособлении, предназначенном для регулировки дорожного движения;

в) над проезжей частью дорог и улиц (за исключением транспортов-перетяжек и конструкций на путепроводах);

г) на ограждениях и заборах (кроме временных рекламных конструкций на временных ограждениях, заборах, строительных сетках).

3.6. На территории Ленинского муниципального района Московской области не допускается использовать в качестве технического средства размещения рекламы или

информации выносные щитовые конструкции – штендеры (кроме размещения временных информационных указателей, указанных в п.2.2.«б»).

3.7. Использование размещаемых на рекламных или информационных конструкциях товарных знаков и знаков обслуживания, в том числе на иностранных языках, осуществляется только при условии их предварительной регистрации в установленном порядке на территории Российской Федерации или в случаях, предусмотренных международным договором Российской Федерации.

3.8. Для некоторых видов рекламных и информационных конструкций, их внешний облик и место размещения определяются на основании **индивидуального эскизного проекта** размещения рекламных или информационных конструкций, а именно для:

- отдельно стоящих конструкций;
- конструкций, устанавливаемых на объектах, не являющихся объектами капитального строительства, в т.ч. временные конструкции;
- конструкций, параметры и место размещения которых не соотносятся с положениями, установленными настоящими Правилами, либо не отражены в данных Правилах;
- нестандартных конструкций.

Примеры оформления индивидуального эскизного проекта приведены в приложениях №9 и №10.

3.9. В случае размещения на объекте группы из нескольких рекламных или информационных конструкций (кроме объектов указанных в п.4.4.1. настоящих Правил), для формирования целостного визуального восприятия и увязки по габаритам и местам размещения отдельных конструкций (элементов) информационно-рекламного оформления, необходима разработка общей **архитектурно-художественной концепции (графической схемы)** размещения рекламных и информационных конструкций (приложение № 8).

3.10. Критериями оценки индивидуального эскизного проекта размещения рекламной или информационной конструкции (п.3.8. настоящих Правил), а также архитектурно-художественной концепции (графической схемы) (п.3.9. настоящих Правил) являются:

- а) обеспечение сохранности визуального, архитектурного и ландшафтного облика территории Ленинского муниципального района Московской области;
- б) соответствие местоположения и эстетических характеристик конструкции (форма, параметры (размеры), пропорции, цвет, масштаб и др.) стилистике объекта, на котором она размещается и (или) стилистике других конструкций размещённых на том же объекте, либо расположенных в непосредственной близости от конструкции;
- в) привязка настенных конструкций к композиционным осям конструктивных элементов фасадов объектов и (или) к взаимному расположению других конструкций, расположенных на том же объекте.

3.11. Индивидуальный эскизный проект (п.3.8. настоящих Правил) и архитектурно-художественная концепция размещения конструкции (п.3.9. настоящих правил) подлежат согласованию с органами архитектуры и градостроительства администрации Ленинского муниципального района Московской области.

3.12. При размещении рекламных и информационных конструкций может быть организована подсветка, в т.ч. внутренняя (приложение № 4).

Подсветка должна иметь немерцающий, приглушенный свет, не создавать прямых направленных лучей в окна жилых помещений и обеспечивать безопасность для участников дорожного движения.

В случае использования источников света, установленных отдельно от конструкции, крепления светильников должны быть закрыты декоративными элементами.

3.13. Для исторических центров поселений, ансамблей улиц, площадей в границах исторических поселений при размещении рекламных или информационных конструкций необходимо избегать конструкций, дисгармоничных по отношению к окружающей застройке и другим объектам наружной рекламы и информации, в том числе,

предусматривающих применение флюоресцирующих красок, неоновых источников света и т.п.

4. Требования к размещению и внешнему виду рекламных и информационных конструкций на зданиях, строениях, сооружениях

4.1. При размещении рекламных и информационных конструкций на зданиях, строениях, сооружениях, должны учитываться цветовые и архитектурно-композиционные решения фасада здания, на котором будет установлена конструкция. Кроме того, внешний облик рекламных и информационных конструкций на зданиях, строениях, сооружениях должен гармонировать с окружающим городским ландшафтом.

4.2. При размещении рекламных и информационных конструкций на зданиях, строениях, сооружениях не допускается:

а) перекрытие оконных и дверных проемов, а также архитектурных деталей фасадов (в том числе карнизов, поясков, пилястр, медальонов, орнаментов и др.).

б) размещение конструкций на лоджиях и балконах;

в) размещение конструкций на архитектурных деталях фасадов (в том числе на колоннах, пилястрах, орнаментах, лепнине);

г) размещение конструкций на расстоянии ближе, чем 2 м от мемориальных досок;

д) перекрытие указателей наименований улиц и номеров домов;

е) размещение любой информации путем непосредственного нанесения на поверхность фасада декоративно-художественного и (или) текстового изображения (методом покраски, наклейки и иными методами);

4.3. При разработке индивидуальных эскизных проектов (п.3.8. настоящих Правил) и архитектурно-художественных концепций (п.3.9. настоящих Правил) размещения рекламных или информационных конструкций на зданиях, строениях и сооружениях следует учитывать:

а) архитектурные особенности фасадов и функциональное назначение зданий различных архитектурных стилей, выполненных по индивидуальным проектам или типовой застройки;

б) место размещения объекта (в исторической или в современной застройке городских кварталов или сельских поселений);

в) наличие в застройке уникальных зданий, строений, сооружений, архитектурных ансамблей, имеющих доминантное значение в архитектурно-планировочной структуре города, а также объектов высокого общественного и социального значения.

4.4. Требования к рекламным и информационным конструкциям на зданиях, строениях и сооружениях разделяются по типам зданий:

4.4.1 **жилые (в том числе многоквартирные) дома**, первые, этажи которых заняты нежилыми помещениями.

Для данного типа зданий, строений, сооружений, устанавливаются следующие требования на размещение рекламных и информационных конструкций:

а) на плоских участках фасада, свободных от архитектурных элементов, навесах («козырьках») входных групп, консольных конструкциях, элементах оформления витрин и на маркизах;

б) не выше линии второго этажа (кроме глухих торцов фасадов);

в) непосредственно у главного входа или над входом в здание, сооружение или помещение, в котором фактически находится (осуществляет деятельность) организация, индивидуальный предприниматель, сведения о котором содержатся на размещаемом носителе, на единой горизонтальной оси с иными настенными конструкциями, установленными в пределах фасада;

г) в случае если в здании, строении, сооружении располагается несколько организаций и (или) индивидуальных предпринимателей, каждому из них необходимо учитывать художественное решение ранее установленных рекламных или информационных конструкций.

Примеры размещения конструкций на зданиях, строениях и сооружениях данного типа приведены в приложениях №1 и №2.

4.4.2. здания общественных, общественно-деловых, торговых, торгово-выставочных, офисных, спортивных и развлекательных центров, а так же промышленные здания.

Для данного типа зданий, строений, сооружений, устанавливаются следующие требования на размещение рекламных и информационных конструкций:

а) на плоских участках фасада, свободных от архитектурных элементов, навесах («козырьках») входных групп, консольных конструкциях, элементах оформления витрин и на маркизах.

б) возможно размещение рекламных или информационных конструкций в виде крышной конструкции (композиции), характеристики которой должны соответствовать параметрам, указанным в пункте 4.6.4. настоящих Правил.

в) в случае размещения на объекте группы из нескольких рекламных или информационных конструкций (помимо конструкций указанных в п.4.7. настоящих Правил), необходимо разработать архитектурно-художественную концепцию (графическую схему) размещения рекламных конструкций и средств размещения информации (п.3.9. настоящих Правил)

4.5. Рекламные и информационные конструкции, расположенные на зданиях, строениях и сооружениях, могут состоять из следующих элементов:

- информационное поле (текстовая часть);
- декоративно-художественные элементы.

Высота декоративно-художественных элементов не должна превышать высоту текстовой части конструкции более чем в полтора раза.

4.6. Конструкции на зданиях, строениях, сооружениях различаются по следующим типам:

4.6.1 **Настенные конструкции** – щитовые установки, имеющие плоскостные поверхности для размещения информации (в т.ч. с автоматической сменной экспозицией), состоящие из каркаса и информационного поля. Требования к размещению настенных конструкций (дополнительно к требованиям, изложенным п. 4.4.1. и п. 4.4.2. настоящих Правил):

а) максимальный размер настенных конструкций, размещаемых организациями, индивидуальными предпринимателями на внешних поверхностях зданий, строений, сооружений, указанных в п. 4.4.1 настоящих Правил не должен превышать:

- по высоте - 0,50 м.;
- по длине - 70 процентов от длины фасада, соответствующего занимаемым данными организациями, индивидуальными предпринимателями помещениям, но не более 15 м для всей конструкции, включая информационное поле и декоративно-художественные элементы.

б) при наличии на фасаде фриза, настенная конструкция размещается исключительно на фризе, на всю высоту фриза.

в) при наличии на фасаде объекта козырька настенная конструкция может быть размещена на фризе козырька, строго в габаритах указанного фриза.

4.6.2. **Панель-кронштейны** – двусторонние консольные плоскостные конструкции, присоединяемые к зданиям, строениям, сооружениям, располагаются перпендикулярно к поверхности фасадов в соответствии со следующими требованиями:

а) максимальный размер панель-кронштейнов не должен превышать:

- по высоте - 2,00 м;
- по ширине - 0,70 м.

б) расстояние между панель-кронштейнами не может быть менее 10 м.;

в) расстояние от уровня земли до нижнего края панель-кронштейна должно быть не менее 2,50 м.:

г) максимальные параметры (размеры) панель-кронштейнов, размещаемых на фасадах объектов, являющихся объектами культурного наследия, выявленными объектами культурного наследия, а также объектов, построенных в первой половине XX века, не должны превышать:

- 0,50 м - по высоте

- 0,50 м - по ширине

д) при наличии на фасаде объекта настенных конструкций, консольные конструкции располагаются с ними на единой горизонтальной оси.

4.6.3. Витринные конструкции размещаются в витрине, с внешней и (или) с внутренней стороны остекления витрины объектов в соответствии со следующими требованиями:

а) максимальный размер витринных конструкций (включая электронные носители - экраны), размещаемых в витрине, не должен превышать половины размера остекления витрины по высоте и половины размера остекления витрины по ширине.;

б) конструкции, размещенные на внешней стороне витрины не должны выходить за плоскость фасада объекта;

в) непосредственно на остеклении витрины допускается размещение информационной вывески (п. 2.5. настоящих Правил) или декоративно-художественных элементов соблюдением требований п. 4.6.3. «а».

Примеры размещения витринных конструкций приведены в приложении №3.

4.6.4. Крышные конструкции

Организации, индивидуальные предприниматели дополнительно к имеющимся конструкциям других типов, размещенных на фасаде здания, строения, сооружения, вправе разместить рекламную или информационную конструкцию на крыше указанного здания, строения, сооружения в соответствии со следующими требованиями:

а) размещение конструкций на крышах зданий, строений, сооружений допускается при любом из следующих условий:

- собственником (правообладателем) указанного здания, строения, сооружения является организация, индивидуальный предприниматель, в месте фактического нахождения (месте осуществления деятельности) которого размещается указанная крышная конструкция.

- на зданиях общественных, общественно-деловых, торговых, торгово-выставочных, офисных, спортивных и развлекательных центров;

б) на крыше одного объекта может быть размещена только одна информационная конструкция;

в) информационное поле крышных конструкций располагается параллельно к поверхности фасадов объектов, по отношению к которым они установлены, выше линии карниза, парапета объекта;

г) конструкции, допускаемые к размещению на крышах зданий, строений, сооружений, представляют собой объемные символы в виде отдельных букв и логотипов;

д) высота конструкций, размещаемых на крышах зданий, строений, сооружений, должна быть:

- не более 0,80 м для 1-2-этажных объектов;

- не более 1,20 м для 3-5-этажных объектов;

- не более 1,80 м для 6-9-этажных объектов;

- не более 2,20 м для 10-15-этажных объектов;

- не более 3 метров - для объектов, имеющих 16 и более этажей;

е) длина конструкций, устанавливаемых на крыше объекта, не может превышать половину длины фасада, по отношению к которому они размещены;

ж) для каждой крышной конструкции разрабатывается индивидуальный эскизный проект (п.3.8. настоящих Правил) и при необходимости (при наличии на фасаде здания

других рекламных или информационных конструкций) - архитектурно-художественная концепция (графическая схема) (п. 3.9. настоящих Правил);

з) для крышных конструкций в обязательном порядке разрабатывается рабочая проектная документация с целью обеспечения безопасности при установке, монтаже и эксплуатации;

и) запрещается размещение крышных конструкций на зданиях, строениях, сооружениях, являющихся объектами исторического или культурного наследия, или типового строительства первой половины XX века;

к) параметры конструкций, размещаемых на крыше стилобатной части здания, строения, сооружения, являющейся встроенно-пристроенной частью основного здания, определяются в зависимости от этажности стилобатной части объекта в соответствии с требованиями пунктов 4.6.4 «д» и 4.6.4. «е» настоящих Правил.

4.6.5 Медиа-фасады и электронные табло - рекламные конструкции, размещаемые на поверхности стен зданий, строений и сооружений, состоящие из светодиодов, ламп и иных источников света, создающие поверхность, позволяющую демонстрировать информационные материалы, в том числе динамические видеоизображения. Данные типы конструкций размещаются по следующим правилам:

а) для размещения медиа-фасада или электронных табло на конкретном здании разрабатывается индивидуальный эскизный проект, согласно п 3.8. настоящих Правил;

б) размер медиа-фасада и электронного табло определяется индивидуально в зависимости от архитектуры здания, строения, сооружения на основании согласованного эскизного проекта.

4.7. Допускается у входа в здание, строение, сооружение, вне зависимости от его типа, формировать из нескольких конструкций общую художественную композицию, соразмерную с входной группой, при необходимости, располагающуюся по обе стороны от нее со следующими размерами:

- по высоте не более 1,6 м
- по ширине не более 0,7 м

Данные композиции могут располагаться как на стене здания, строения, сооружения, так и на земле или на полу входной группы, непосредственно перед входом, в виде отдельно стоящей щитовой установки (стелы) малого формата.

Примеры размещения рекламных и информационных конструкций на зданиях и сооружениях по данному пункту приведены в приложении №2.

4.8 При размещении рекламных и информационных конструкций:

а) на зданиях, расположенных в границах зон охраны объектов культурного наследия, в исторических центрах поселений, а так же на фасадах зданий, выполненных по индивидуальным проектам, имеющим своеобразную тектонику, пластику, детализировку и насыщенную орнаментику, рекламные и информационные конструкции устанавливаются только в форме настенных конструкций, состоящих исключительно из отдельных объемных символов высотой не более 0,5 м, или панель-кронштейнов, а также маркиз или элементов оформления витрин. Настенная конструкция не должна выступать от плоскости фасада более чем на 0,2 м (если иное не предусмотрено проектом здания, строения, сооружения) (приложение №5);

б) на зданиях, являющихся объектами исторического или культурного наследия, или типового строительства первой половины XX века, не имеющих ярко выраженной пластики фасадов, сложной детализировки и насыщенной орнаментики, допускается, размещать рекламные и информационные конструкции в виде цельной композиции (конструкции) высотой не более 0,5 м и выносом от плоскости фасада не более чем на 0,2 м, а так же непосредственно под козырьком (навесом) входной группы и в межоконных простенках (приложения № 6 и № 7).

4.9. На зданиях, имеющих статус объектов культурного наследия, выявленных объектов культурного наследия, рекламные или информационные конструкции устанавливаются в соответствии с законодательством об объектах культурного наследия по согласованию с Министерством культуры Московской области.

5. Требования к размещению и внешнему виду отдельно стоящих рекламных и информационных конструкций

Отдельно стоящие рекламные и информационные конструкции, различаются по следующим типам:

5.1. Панель-кронштейны - двусторонние консольные плоскостные конструкции, устанавливаемые на опорах (мачтах городского освещения, опорах контактной сети и т.п.). Максимальный размер панель-кронштейнов не должен превышать размеров 1,2 x 1,8 м.

Расстояние от уровня земли до нижнего края панель-кронштейна должно быть не менее 4,5 м.

5.2. Щитовые установки – отдельно стоящие на земле конструкции, состоящие из фундамента, каркаса, опоры и информационного поля (в т.ч. с автоматической сменной экспозицией).

Фундамент щитовой конструкции не должен выступать над уровнем земли. В исключительных случаях, когда заглубление фундамента невозможно, допускается размещение с частичным заглублением фундамента на 0,1 – 0,2 м при наличии бортового камня или дорожных ограждений (по ГОСТу Р 52289-2004). При этом они должны быть декоративно оформлены по согласованию с органами архитектуры и градостроительства Ленинского муниципального района Московской области.

Щиты, выполненные в одностороннем варианте, должны иметь декоративно оформленную обратную сторону.

Площадь информационного поля щитовой конструкции определяется общей площадью всех его эксплуатируемых сторон.

Виды щитовых конструкций:

5.2.1. Щитовые установки малого формата – рекламные или информационные конструкции малого формата с одним или двумя информационными полями, располагаемые на тротуарах или на прилегающих к тротуарам газонах. Размер одной стороны информационного поля конструкции малого формата не должен превышать 1,2 x 1,8 м.

5.2.2. Щитовые установки среднего формата - рекламные или информационные конструкции среднего формата, с одним или двумя информационными полями. Размер одной стороны информационного поля конструкции среднего формата составляет 2,7 x 3,7 м.

5.2.3. Щитовые установки большого формата - рекламные или информационные конструкции большого формата, с одной, двумя или тремя информационными полями. Размер одной стороны информационного поля конструкции среднего формата составляет 3,0 x 6,0 м.

5.2.4. Щитовые установки сверхбольшого формата - рекламные или информационные конструкции большого формата, с одной, двумя или тремя информационными полями. Максимальный размер одной стороны информационного поля данных конструкций составляет 4,0 x 12,0 м. или 5,0 x 15,0 м.

5.3. Перетяжки – конструкции, состоящие из отдельно стоящих опор, либо каркасных элементов, тросовых конструкций и информационного поля. Информационное поле может быть выполнено из жёстких элементов или из материалов на мягкой основе. Размеры, формы и внешний вид данных конструкций определяется индивидуальным эскизным проектом, согласно п.3.8. настоящих Правил.

5.4. Рекламные конструкции в составе остановочных пунктов движения общественного транспорта – рекламные или информационные конструкции, монтируемые на конструктивных элементах павильонов ожидания общественного транспорта. Размер одной стороны информационного поля рекламной конструкции на остановочном павильоне составляет не более 1,2 x 1,8 м. Размеры, формы и внешний вид данных конструкций определяется индивидуальным эскизным проектом, согласно п.3.8. настоящих Правил.

5.5. Рекламные конструкции, совмещённые с элементами уличной мебели - рекламные или информационные конструкции на парковых скамейках, уличных терминалах оплаты, мусорных контейнерах и т.п. Размеры, формы и внешний вид данных конструкций определяются индивидуальным эскизным проектом, согласно п.3.8. настоящих Правил.

5.6. Размещение рекламных или информационных конструкций в виде отдельно стоящих конструкций, стоящих на земле и имеющих собственный фундамент, осуществляется при условии соблюдения требований законодательства о градостроительной деятельности, включая получение градостроительного плана земельного участка.

6. Нестандартные рекламные и информационные конструкции

6.1. Нестандартные рекламные или информационные конструкции - конструкции, имеющие формат, отличный от иных форматов, предусмотренных настоящими Правилами. К нестандартным конструкциям относятся следующие рекламные конструкции:

а) **объемно-пространственные объекты** – рекламные конструкции, на которых для распространения информации используется как объем объекта, так и его поверхность (в том числе воздушные шары, аэростаты, объемно-пространственные модели и т.п.);

б) **проекционные установки** - рекламные конструкции, предназначенные для воспроизведения изображения на земле, на плоскостях стен и в объеме, состоящие из проецирующего устройства и поверхности (экрана) или объема, в котором формируется информационное изображение.

в) **флаговые композиции** – рекламные или информационные конструкции, состоящие из одного или нескольких флажтоков и информационного поля с использованием мягких полотнищ.

6.2. Данные конструкции выполняются по индивидуальным эскизным проектам (п.3.8. настоящих Правил), которыми определяются размеры, формы и внешний вид нестандартных конструкций.

7. Отдельные требования к информационным конструкциям

7.1. На внешних поверхностях одного здания, сооружения организация, индивидуальный предприниматель вправе установить не более одной информационной конструкции, указанной в п.2.2 «а» настоящих Правил.

7.2. Организации, индивидуальные предприниматели, осуществляющие деятельность по оказанию услуг общественного питания, дополнительно к информационной конструкции, указанной в п.7.1. настоящих Правил, вправе разместить не более одной информационной конструкции, содержащей сведения об ассортименте блюд, напитков и иных продуктов питания, предлагаемых при предоставлении ими указанных услуг, в том числе с указанием их массы/объема и цены (меню), в виде настенной конструкции.

7.3. Кроме конструкций, указанных в п.7.1. и п.7.2. настоящих Правил, организацией, индивидуальным предпринимателем, может быть установлена информационная вывеска, указанная в п.2.5. настоящих Правил, при соблюдении следующих условий:

а) информационная вывеска устанавливается непосредственно у входа (справа или слева) в помещения, занимаемые данными организациями, индивидуальными предпринимателями не выше уровня дверного проема, или на входных дверях в него.

б) максимальный размер информационной вывески не должен превышать:

- по высоте - 0,40 м;

- по длине - 0,60 м.

- высота букв и цифр надписей – не более 0,1 м.

- расстояние от уровня земли (пола входной группы) до верхнего края информационной вывески не должно превышать 2 м.

в) вывеска размещается на единой горизонтальной оси с иными аналогичными информационными конструкциями в пределах плоскости фасада.

г) в случае размещения в одном объекте нескольких организаций, индивидуальных предпринимателей имеющих общий вход в помещения, общая площадь информационных вывесок, устанавливаемых на фасадах объекта перед одним входом, не должна превышать 2 кв. м.

д) информационные вывески также могут быть размещены на остеклении витрины.

При этом размеры указанных вывесок не могут превышать:

- по длине 0,30 м

- по высоте 0,20 м.

е) размещение на остеклении витрин нескольких вывесок допускается при условии наличия между ними расстояния не менее 0,15 м и общего количества указанных вывесок - не более четырех.

ж) размещение информационных вывесок на оконных проемах не допускается.

8. Порядок содержания рекламных и информационных конструкций

8.1. Для содержания рекламных и информационных конструкций в процессе их эксплуатации в надлежащем состоянии, устанавливаются единые и обязательные правила в области внешнего вида и порядка их содержания.

Надлежащее состояние внешнего вида рекламных конструкций подразумевает:

а) целостность рекламных конструкций;

б) отсутствие механических повреждений;

в) отсутствие порывов рекламных полотен;

г) наличие покрашенного каркаса;

д) отсутствие ржавчины и грязи на всех частях и элементах рекламных конструкций;

е) отсутствие на всех частях и элементах рекламных конструкций наклеенных объявлений, посторонних надписей, изображений и других информационных сообщений;

ж) подсвет рекламных и информационных конструкций (имеющих подсветку) в темное время суток в соответствии с графиком работы уличного освещения.

8.2 Владелец рекламной или информационной конструкции обязан мыть и очищать от загрязнения принадлежащие ему рекламные конструкции по мере необходимости, для приведения конструкций в надлежащий вид.

8.3. Устранение повреждений изображений/сообщений на рекламных или информационных конструкциях осуществляется их владельцами незамедлительно после выявления указанных фактов и (или) по предписаниям соответствующих служб администрации Ленинского муниципального района Московской области.

В случае необходимости приведения конструкций в надлежащий вид его владельцы обязаны выполнить помывку и покраску конструкции.

8.4. После проведения работ по приведению рекламных или информационных конструкций в надлежащий вид, а также после установки конструкции или её демонтажа, владелец конструкции обязан восстановить благоустройство территории и (или) объекта размещения конструкции.

9. Схемы размещения рекламных конструкций на территории Ленинского муниципального района

9.1. На основании настоящих Правил и документов территориального планирования Ленинского муниципального района Московской области, может быть разработана Схема размещения рекламных конструкций, располагаемых на земельных участках независимо от форм собственности, а также на зданиях или ином недвижимом имуществе. Схема размещения рекламных конструкций является документом, определяющим места размещения рекламных конструкций, типы и виды рекламных конструкций, установка которых допускается на данных местах.

9.2. Схема размещения рекламных конструкций состоит из отдельных соединяющихся и согласующихся между собой Схем по отдельным участкам территорий района (поселений, магистралей, микрорайонов, улиц, и т.д.). Схемы представляют собой топографические планы, отображающие точные места размещения рекламных конструкций с указанием местоположения и технических характеристик (типов, видов, размеров, мест размещения на зданиях и сооружениях, площади информационных полей и пр.).

9.3. Схемы размещения рекламных конструкций подлежат утверждению администрацией Ленинского муниципального района.

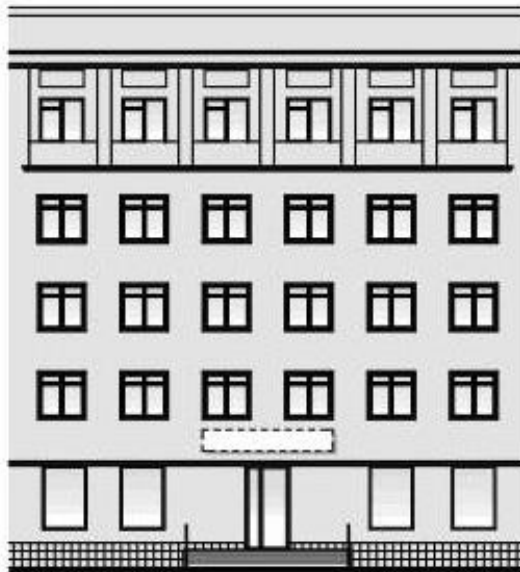
9.4.. В случае наличия Схемы размещения рекламных конструкций на конкретный участок территории района, не допускается размещения на данной территории рекламных конструкций, несоответствующих данной Схеме размещения.

10. Контроль за соблюдением настоящих Правил

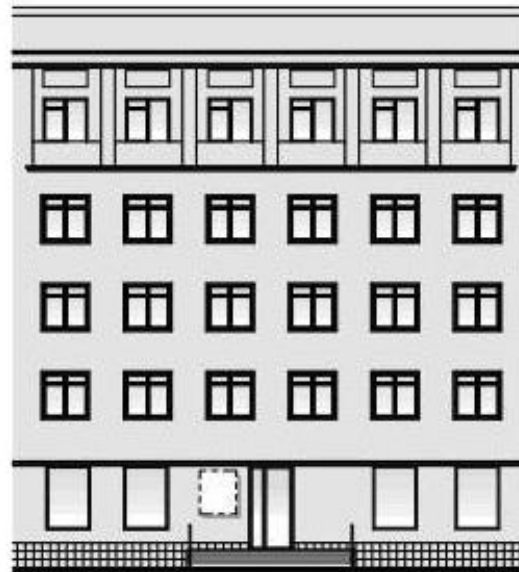
10.1. Контроль за соблюдением настоящих Правил осуществляется Администрацией Ленинского муниципального района, иными органами и должностными лицами, уполномоченными на его осуществление в соответствии с действующим законодательством.

Примеры размещения

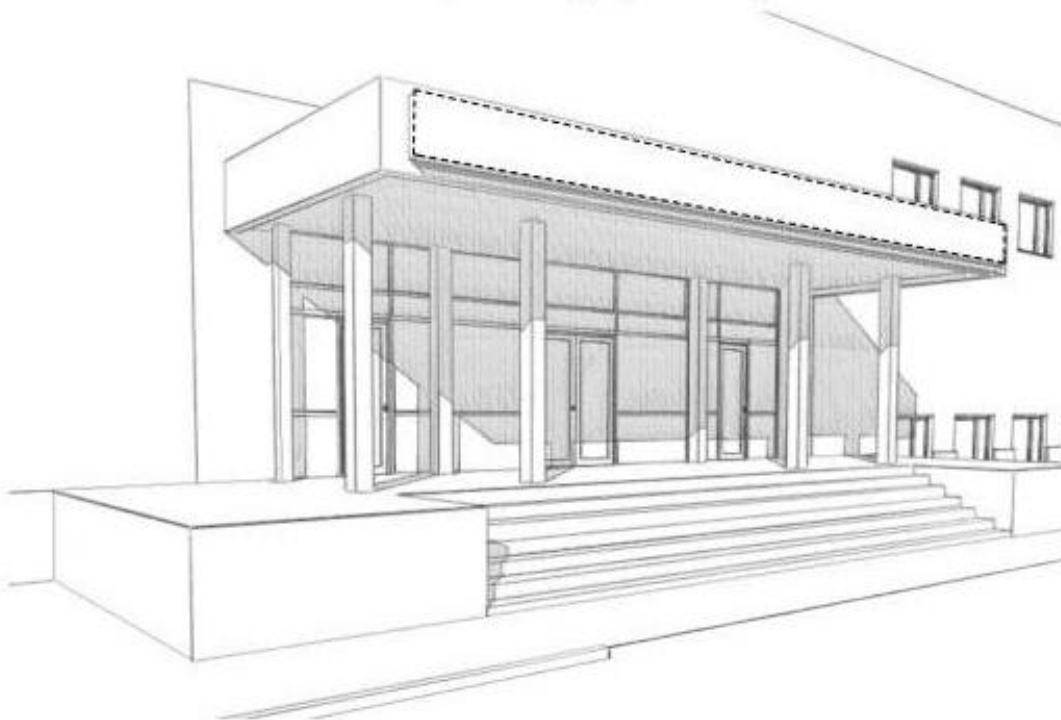
Размещение конструкций
над входом



Размещение конструкций
у входа

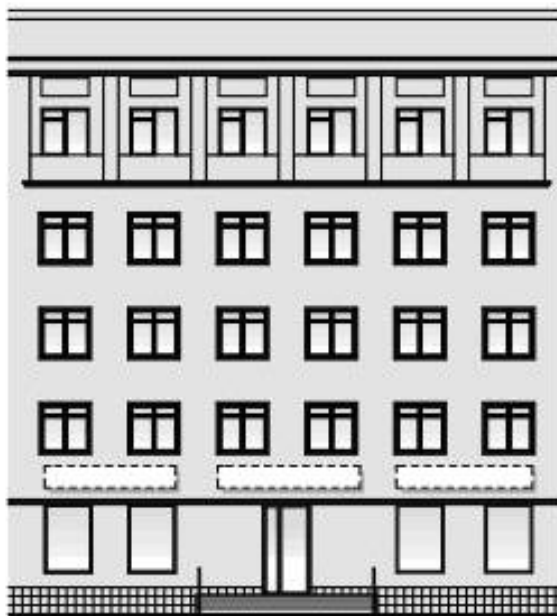


Размещение конструкций на козырьке

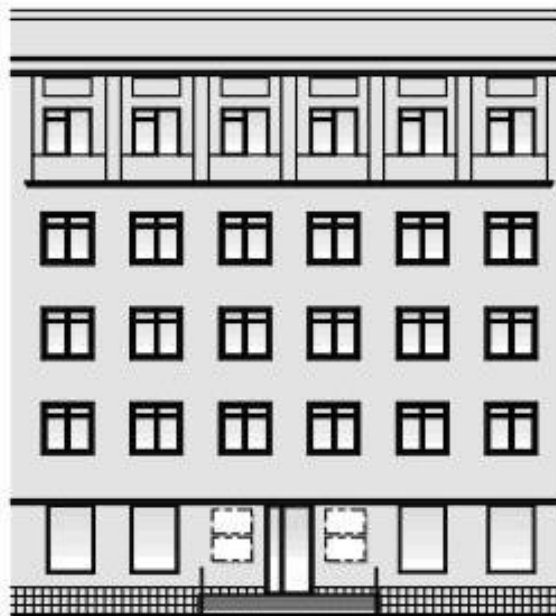


Примеры размещения

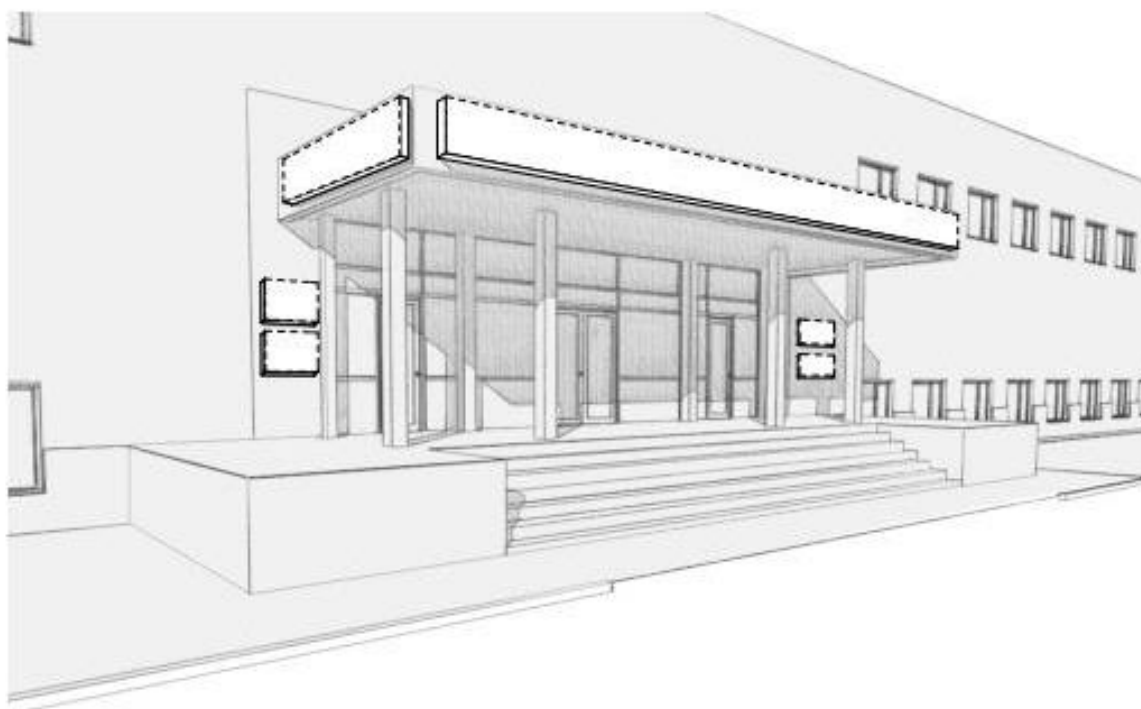
Размещение конструкций
над входом



Размещение конструкций
у входа (пример №1)

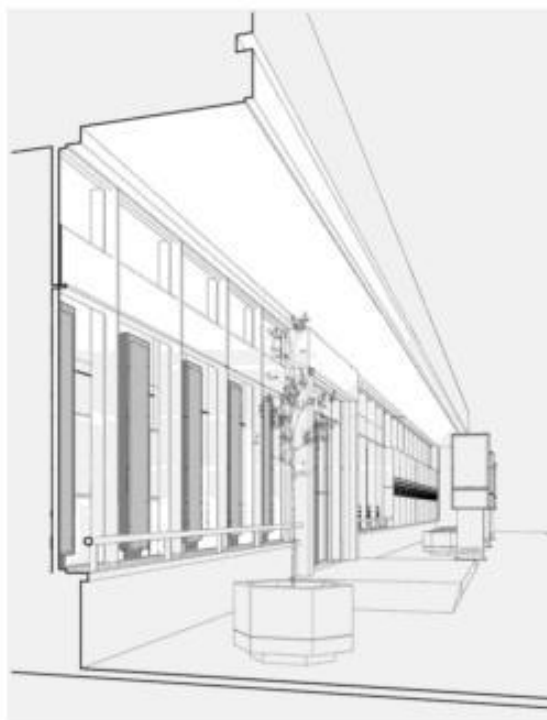


Размещение конструкций у входа (пример №2) и на козырьке



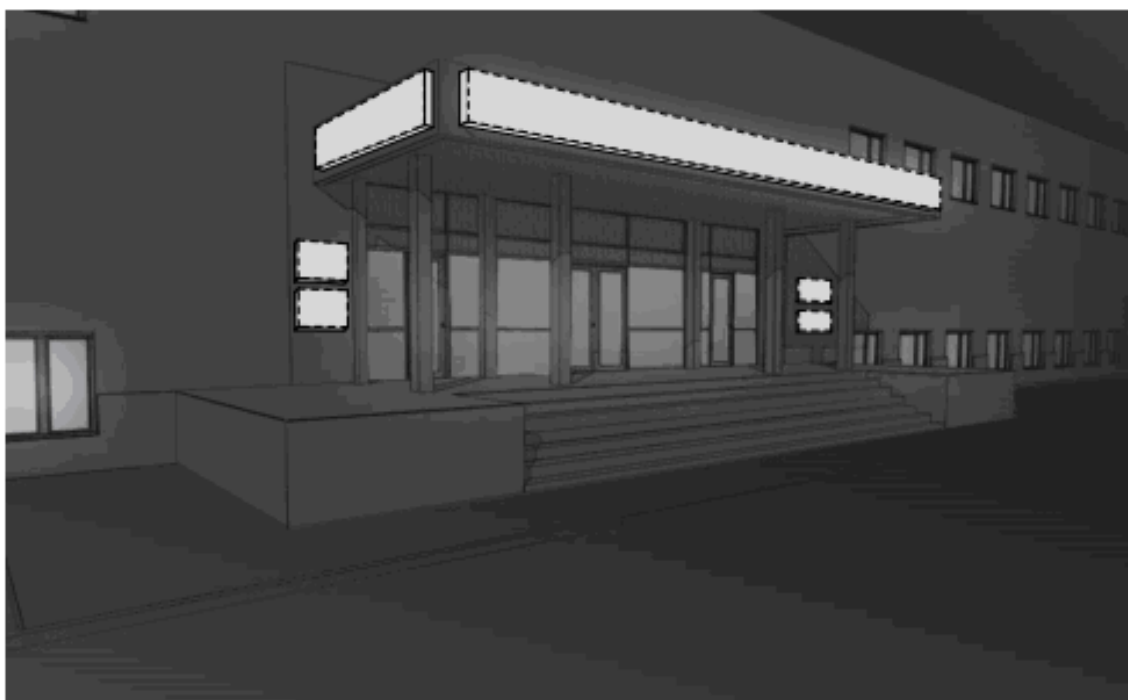
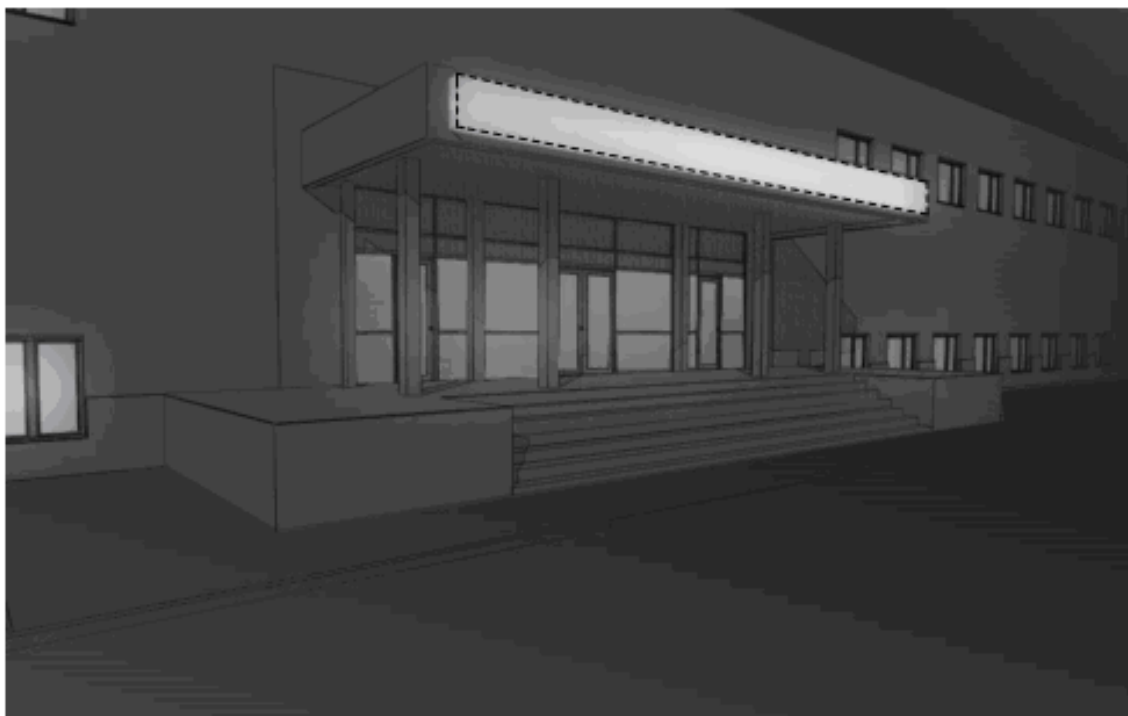
Примеры размещения

Размещение конструкций в витринах



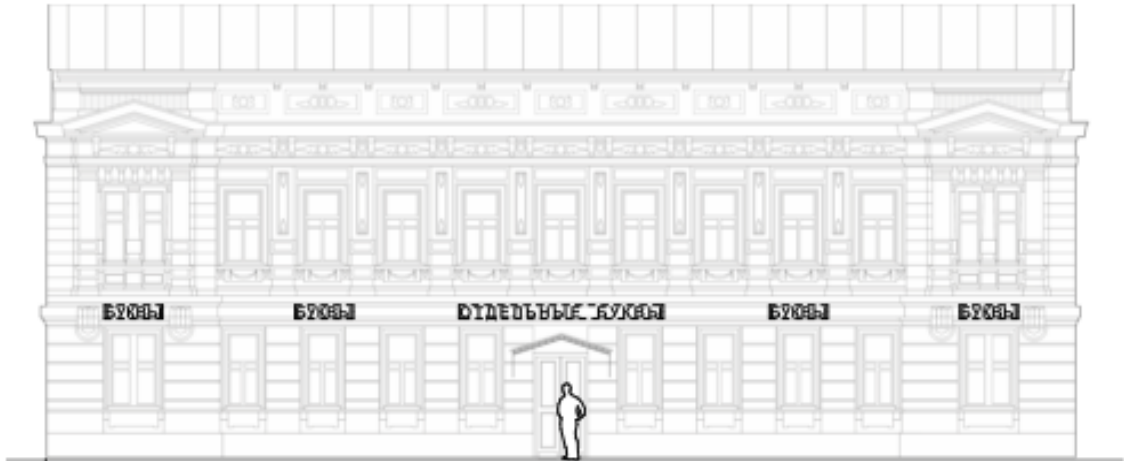
Примеры размещения

Подсветка конструкций

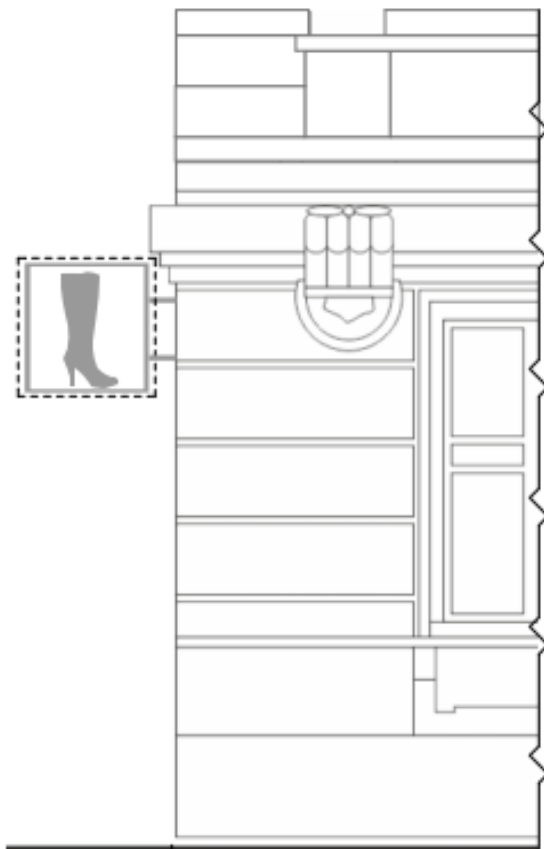


Примеры размещения

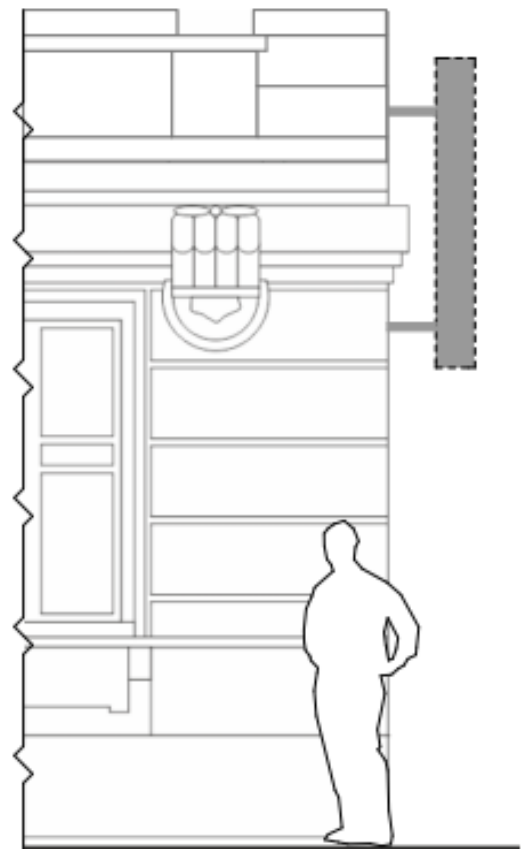
Отдельные буквы



Панель-кронштейн из декоративных элементов



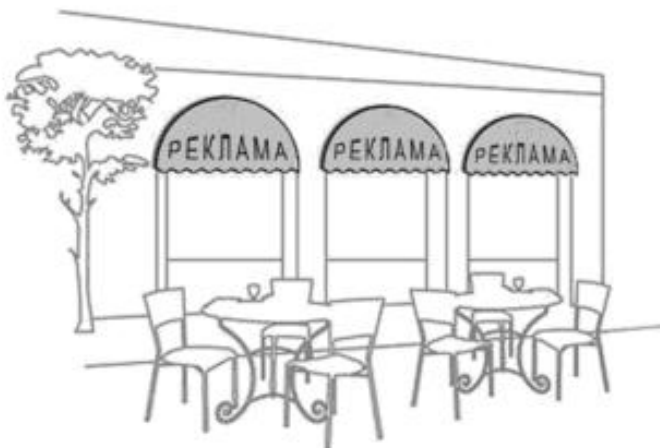
Панель-кронштейн в виде светового
короба или из отдельных букв



Варианты размещения конструкций



Варианты размещения на маркизах

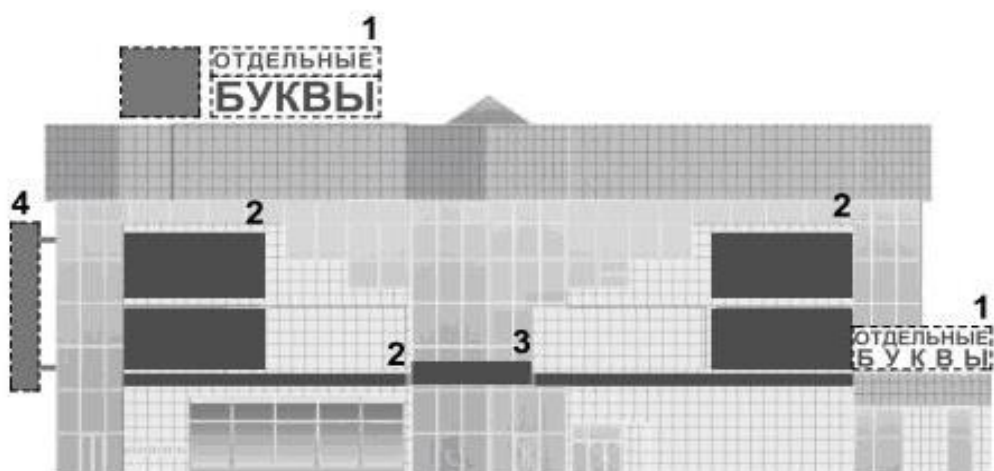
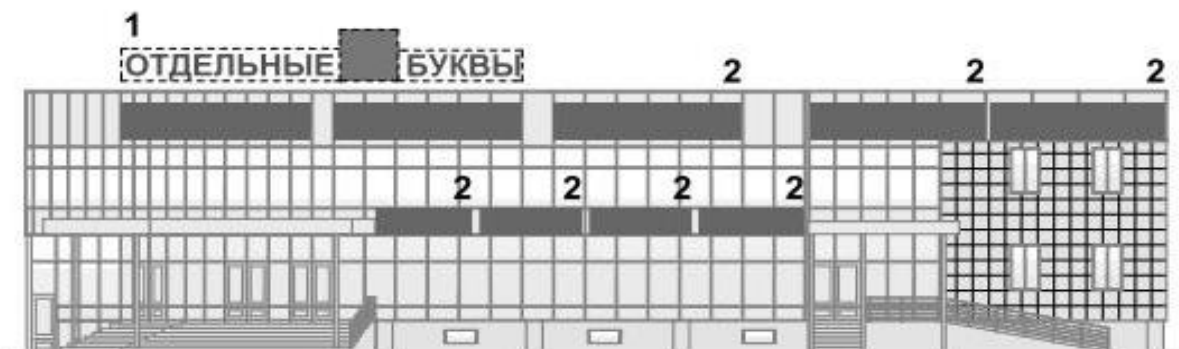


Общие примеры разработки архитектурно-художественной концепции
(графической схемы).

**Пример размещения конструкций на исторических зданиях или
зданиях, имеющих фасады, насыщенные элементами декора**



**Пример размещения конструкций на зданиях,
фасады которых имеют простую архитектурную форму**



- 1 - отдельные буквы (крышная установка) 3 - отдельные буквы на участке стены
2 - информационный короб с подсветкой 4 - панель-кронштейн

ЭСКИЗНЫЙ ПРОЕКТ (лист №1)

Владелец рекламной (информационной) конструкции: _____

Адрес размещения конструкции: _____

Фотоврисовка предполагаемой конструкции на объекте размещения (общий вид,
со всеми существующими рекламными/информационными конструкциями)



Фотоврисовка предполагаемой конструкции на объекте размещения
(крупный вид, без посторонних конструкций)



ЭСКИЗНЫЙ ПРОЕКТ (лист №2)

Владелец рекламной (информационной) конструкции: _____

Адрес размещения конструкции: _____

